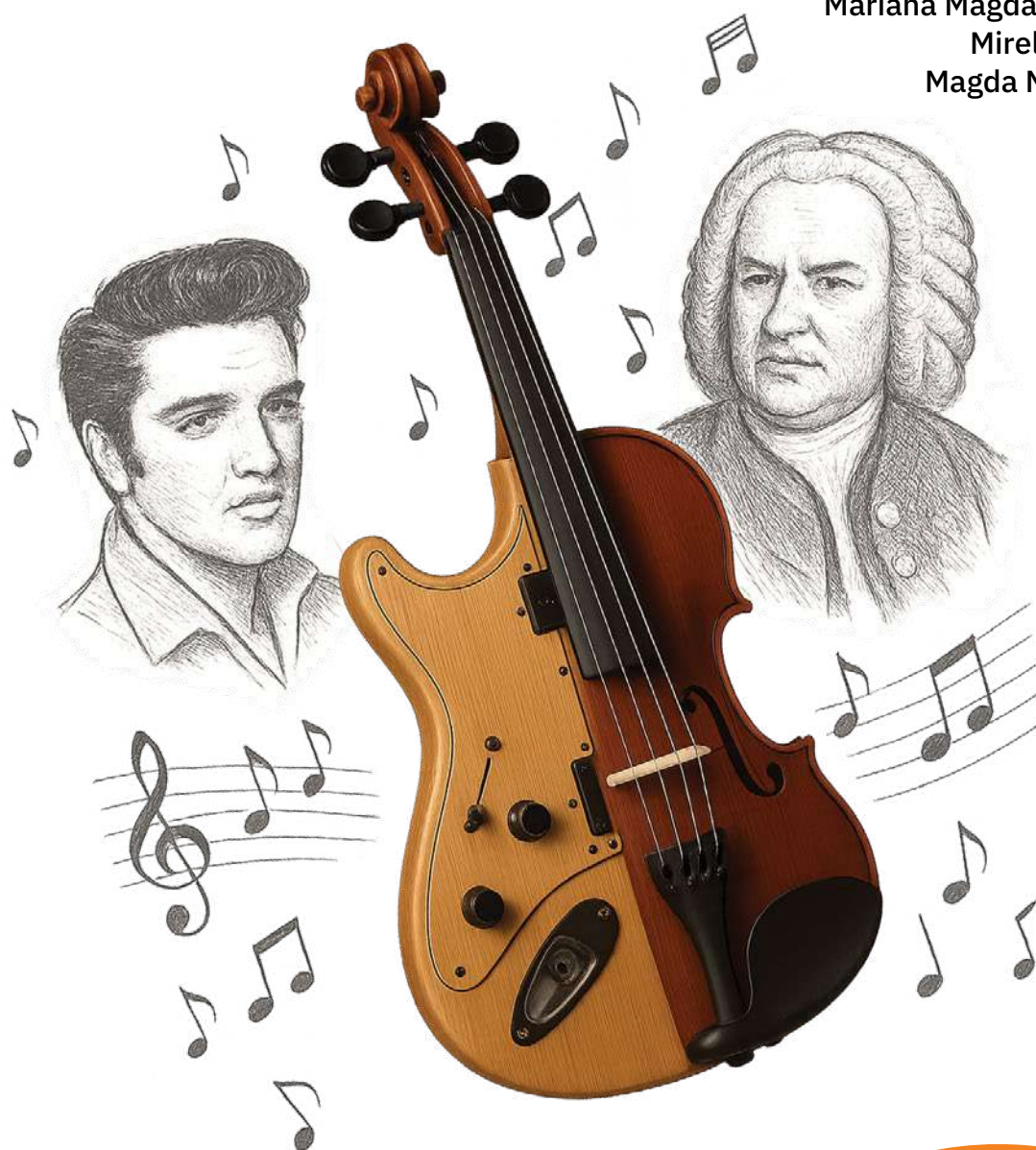


Mariana Magdalena Comăniță
Mirela-Larisa Matei
Magda Nicoleta Bădău



Educație muzicală

Clasa a VIII-a



Cuprins

	Nr. pag.	Lecții	
	8	Recapitularea noțiunilor învățate în clasa a VII-a	
	9	Test predictiv	
	10	Pagina elevului	Metode complementare de evaluare
UNITATEA 1 Cânt vocal și instrumental	12-13	Lecția 1	Cânt vocal
	14-15	Lecția 2	Elemente de tehnică instrumentală
	16-17	Lecția 3	Conceperea unor aranjamente/acompaniamente ritmice/melodice pentru anumite cântece/audiții muzicale
	18-19	Lecția 4	Gesturi dirijorale
	20	Recapitulare	
	20	Evaluare	
UNITATEA 2 Elemente de folclor și limbaj muzical	22-23	Lecția 1	Moduri diatonice de 6 și 7 sunete
	24-25	Lecția 2	Măsuri compuse eterogene (mixte)
	26-27	Lecția 3	Dansuri din diverse zone geografice
	28-31	Lecția 4	Tradiții și obiceiuri
	32	Proiect	Tradiții și obiceiuri de iarnă în lume
	33	Fișă de evaluare a proiectului	
	34	Recapitulare	
34	Evaluare		
UNITATEA 3 Elemente de limbaj muzical	36-39	Lecția 1	Tonalități majore cu două alterații constitutive
	40-43	Lecția 2	Tonalități minore cu două alterații constitutive
	44-47	Lecția 3	Procedee variaționale ritmice și/sau melodice
	48	Recapitulare	
	48	Evaluare	
UNITATEA 4 Elemente de structură muzicală	50-51	Lecția 1	Elemente de structură formală (forma de rondo)
	52-53	Lecția 2	Elemente de structură în genul concertului
	54-55	Lecția 3	Elemente de structură în genul simfoniei
	56-59	Lecția 4	Elemente de structură în genul operei
	60	Recapitulare	
	60	Evaluare	
UNITATEA 5 Aspecte ale muzicii în societatea de astăzi	62-63	Lecția 1	Evoluția muzicii în context sociopolitic
	64-65	Lecția 2	Muzica jazz și country
	66-69	Lecția 3	Muzica pop și rock
	70-71	Lecția 4	Prelucrări moderne ale unor teme din muzica cultă
	72	Proiect de grup	Evoluția muzicii de divertisment
	73	Recapitulare	
	73	Evaluare	
	74	Recapitulare finală	
	75	Evaluare finală	
	76	Pagina profesorului	Observarea sistematică a activității și a comportamentului elevilor
Repertoriu de cântece	78		



Competențe generale și specifice

1.1., 3.1.

Competențe generale

- 1.1. Exprimarea unor idei, sentimente, atitudini prin interpretarea unor lucrări muzicale
2. Operarea cu elemente de scris-citit și limbaj muzical
3. Aprecierea lucrărilor muzicale, inclusiv a conținutului lor afectiv, atitudinal și ideatic

1.1., 1.2., 3.1.

Competențe specifice

1.1. Interpretarea vocal-instrumentală a unor lucrări în genuri diverse, controlând schimbările dinamice, agogice și de tempo

Exerciții de intonație, emisie și precizie ritmică; interpretarea unor teme muzicale celebre; cânt coral pe două sau trei voci, în soluții omofone sau polifone

1.2. Interpretarea instrumentală a unor lucrări*

Exerciții de tehnică și interpretare instrumentală; interpretarea unor piese simple în ansamblu instrumental (de *blockflote*/percuție etc.); realizarea unui acompaniament instrumental al unor lucrări muzicale diverse

1.3. Realizarea unor momente sincretice, ce combină limbajul muzical cu cel verbal, mișcarea scenică, elemente de decor și costume

Realizarea unor scenete specifice obiceiurilor de iarnă; crearea unui moment muzical artistic cu rol de ilustrare/comentare a unor comportamente sociale

1.1., 1.3., 2.1., 3.1., 3.2.

2.1. Utilizarea unor tonalități cu mai multe alterații constitutive și a unor moduri cu 6 și 7 sunete

Observarea structurii logice a tonalităților prin extinderea la 2 alterații constitutive; observarea procesului modulatoriu în lucrări de complexitate mică (clasice și de divertisment); diferențierea între limbajul tonal și cel modal în muzica pop - rock; transpunerea intuitivă a unui cântec în altă tonalitate (pe alte sunete), pentru a corespunde ambitusului personal

1.1., 2.1., 2.2., 3.1.

2.2. Utilizarea unor elemente de construcție muzicală

Identificarea construcției de tip rondo a unor piese muzicale (de schema formală ABACA); utilizarea unor procedee variaționale (față de fragmente propuse de profesor și elevi); observarea segmentelor componente ale unei scene/unui tablou dintr-o operă (uvertură, recitativ, arie, duet, moment de ansamblu etc.); crearea unor scurte melodii cu structuri bi- și tri- partite

1.1., 1.3., 2.1, 2.2., 3.1.

3.1. Aprecierea valorii creației și interpretării unei lucrări muzicale, din perspectiva elementelor de limbaj muzical și a celor de natură afectivă

Observarea unor modalități de dezvoltare a discursului muzical; analiza comparativă a două versiuni regizorale diferite pentru o scenă dintr-o operă și/sau dintr-un balet; compararea unor lucrări muzicale complexe armonice (coral bachian) cu piese de muzică ușoară de larg consum (scheme armonice simple și repetitive); explicarea preferințelor interpretative față de două sau mai multe versiuni ale aceleiași lucrări muzicale; comentarea unor înregistrări audio-video ale prestației proprii/ansamblului

1.1., 3.1., 3.2., 3.3.

3.2. Explorarea contribuției muzicii la identitatea personală și de grup

Discutarea contribuției muzicii la dezvoltarea personală (identitate culturală, sentiment de apartenență, relaxare, identitate școlară); observarea rolurilor sociale diverse ale muzicii în funcție de aspecte de natură istorică, geografică, politică, socială; discutarea tematicii războiului în muzica pop (muzica protest anti-Vietnam la Bob Dylan, John Lennon etc.); realizarea de portofolii pe teme de cultură muzicală specifice comunității locale

1.1., 3.1., 3.2., 3.3.

1.1., 3.1., 3.2., 3.3.

1.1., 1.2.

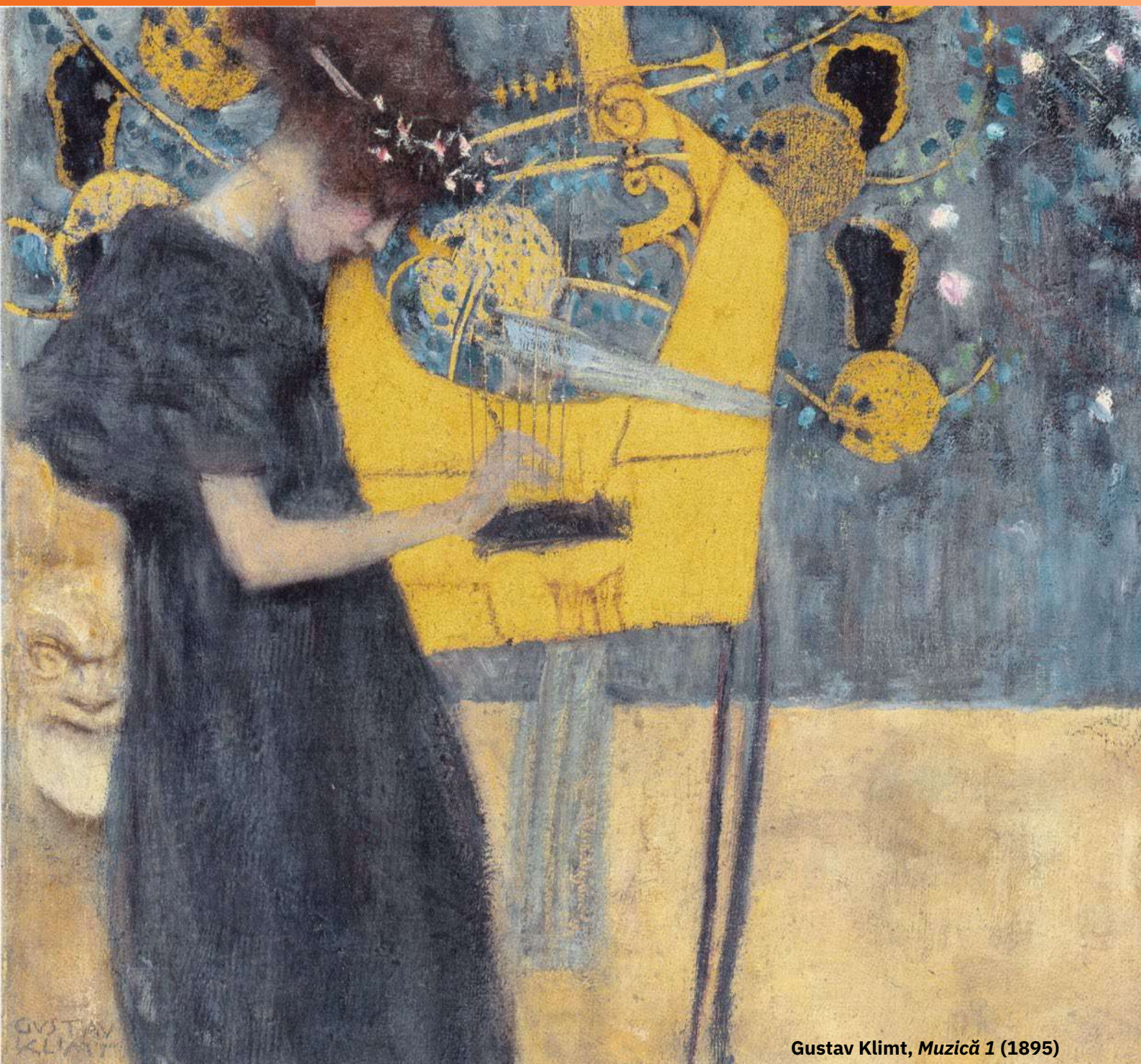
3.3. Compararea unor genuri ale muzicii de divertisment

Audiția comparată a unor lucrări de muzică din genuri de divertisment diferite; observarea unor diferențieri de ritm, melodică în audiție – compararea mesajului literar preponderent între anumite genuri; observarea complexității diferențiate privitoare la concepte muzicale parcurse

*Abordarea interpretării instrumentale va ține cont de dotarea școlii cu instrumente și de competențele profesorului de muzică privind studiul instrumentelor.

U1

Cânt vocal și instrumental



Gustav Klimt, *Muzică 1* (1895)

Lecția 1	12-13	Cânt vocal
Lecția 2	14-15	Elemente de tehnică instrumentală
Lecția 3	16-17	Conceperea unor aranjamente/acompaniamente ritmice/melodice pentru anumite cântece/audiții muzicale
Lecția 4	18-19	Gesturi dirijorale
Recapitulare	20	
Evaluare	20	

Cânt vocal



Observ

Fofirlel fofirfilel,
Crăpa piatra-nctinel!
Capra neagră şușotea,
Patru pietre ea crăpa.

Refren:

Trosc pleosc criptirititdva
Când te vei dezoriginaliza?
Rege, tu, Paragarafaramus
Ești cel mai de sus.

Știi că?



Dicția este arta de a vorbi clar, astfel încât cuvintele să fie înțelese de interlocutor. Pentru a stăpâni această artă, se apelează la exerciții de dicție, care sunt fraze alcătuite din cuvinte sau asocieri de silabe mai greu de pronunțat. Unele cuvinte sunt nou create și nu au un sens anume, ci sunt utilizate pentru exersarea pronunției: *decocostârcărizat*, *criptirititdva* etc.

Exercițiu de dicție



Muzică și versuri: Mirela-Larisa Matei

Andante-Andantino-Allegretto-Allegro-Vivace

E tri - un - ghiul tri - drept - un - ghic Sau tri - e - drul tri - tri - un - ghic?
Vul - tu - rul a - cum por - neș - te Cu un pix în plisc so - seș - te.
Ref: Cringi, plingi, cre - tă în o - pinci, Co - cos - târc de - co - cos - târ - că - ri - zat
To - tul e mai u - șor de pro - nun - țat Când es - te cân - tat.



Recapitulez

Vocea este sunetul produs în urma eliminării aerului din plămâni prin cavitatea laringiană. Un rol important în producerea vocii îl au coardele vocale, adică acele pliuri simetrice de la nivelul laringelui care vibrează sub acțiunea aerului expirat.

Pentru a transforma sunetele simple, emise de coardele vocale, în cuvinte inteligibile, buzele, limba, palatul-moale și cavitațiile care dau rezonanță vocii îndeplinesc câte un rol. Cavitațiile rezonante includ toată cavitatea bucală, nasul, faringele și cutia toracică.

Etapele de învățare a unui cântec sunt:

- analiza cântecului (măsură, gamă, durate, înălțimi, semne muzicale);
- citirea ritmică;
- citirea și explicarea textului;
- citirea melodică;
- aplicarea textului la solfegiu;
- interpretarea cântecului cu tactarea măsurii, în timpul și nuanțele potrivite.

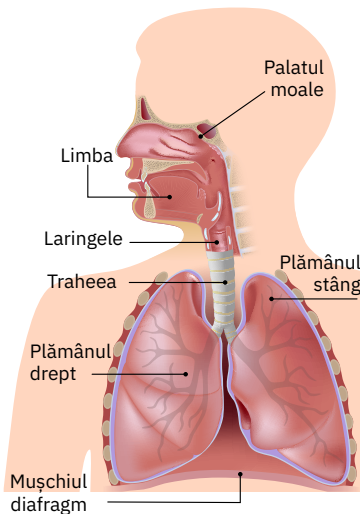
Vedere în interiorul laringelui



Coardele vocale în timpul respirației



Coardele vocale în timpul vorbirii



Nu uita! Ai grijă de vocea ta!

Bea lichide la temperatura camerei, odihnește-te, nu țipa și evită să vorbești în șoaptă! Vocea ne trădează emoțiile, însă, dacă învățăm să o controlăm, emoțiile ne vor ajuta să dăm glas celor mai frumoase trăiri. Răgușeala se produce atunci când coardele vocale sunt uscate.



Descopăr

Denumirea tipului de emisie	Registru	Descriere
Voce de cap	Înalt	Canto coral și clasic (belcanto)
Voce de cap – <i>falsetto</i>	Mediu și grav	Canto coral și clasic (belcanto)
Voce de piept	Mediu și grav	Vibrația sunetelor se simte în zona pieptului; canto coral și clasic (belcanto), pop, rock etc.
Voce mixtă – <i>belt voice</i>	Înalt	Se folosește vocea de piept și de cap în proporții egale; Sunetul emis este puternic și strident, dar cu impostajie bine controlată.
Voce aerată – <i>whistle voice</i>	Foarte înalt	Vocea pare fluierată și necesită susținere bună (diafragmă) și cantitate mare de aer.
<i>Vocal fry</i>	Foarte grav	Timbru răgușit, care „zbârânie”, datorită cantității mici de aer care acționează asupra laringelui și a coardelor vocale.

**Rețin**

Pentru o bună emisie vocală sunt necesare o poziție adecvată a corpului și o bună stăpânire a mușchiiului diafragm, responsabil cu respirația, susținerea aerului, a intonației și a frazării.

Există mai multe tipuri de emisii ale vocii: vocea de cap, vocea de piept, vocea mixtă (*belt voice*), vocea aerată (*whistle voice*) și *vocal fry*.

**Aplic**

- Învăță cântecul *Exercițiu de dicție*, propus la rubrica *Observ.* Cântă și versurile de pe coloana laterală. Pronunță cu grijă cuvintele!
- Ascultă cântecul *You Raise Me Up* în interpretarea lui Josh Groban și urmărește cu atenție pasajele melodice unde emisia vocală se schimbă din voce de piept în voce de cap. Învăță melodia, respectând etapele de învățare a unui cântec.

Tu mă înalți
(*You Raise Me Up*)



Rolf Undsæt Løvland

Când sunt că - zut și su - fle - tul îmi plân - ge, Când simt ne -
 caz și i - ni - ma mi - e grea, Sunt li - niș -
 tit și - aș - tept în în - tu - ne - ric Pân' ai să
 vie cu mi - ne, de vei sta. Tu mă î - nalți să pot să urc și
 mun - ții, Tu mă î - nalți să trec și prin fur - tuni Sunt pu -
 ter - nic când mă ții pe u - meri, Tu mă î -
 nalți mai mult de - cât eu sunt.

**Activități de grup**

Se audiază piesele muzicale: Dimash Kudaibergen – *SOS d'un terrien en détresse* și interpretarea cântecului *The Diva Dance* din filmul *The Fifth Element*; Christina Aguilera – *The Voice Within*; Iron Maiden – *Run to the Hills*; Depeche Mode – *Walking in My Shoes*; Queen – *Somebody to Love*. Elevii identifică tipurile de emisie vocală și semnalizează momentul apariției acestora prin efectuarea unor semne specifice: arată cu mâna spre cap – **vocea de cap**, arată cu mâna spre piept – **vocea de piept**, ridică pumnul – **vocea mixtă**, ridică palmele cu degetele răsfirate – **vocea aerată**.

Știi că?

Respirația realizată corect, formarea sunetelor, rezonanța naturală și pronunția (dicția) nu se pot realiza fără o postură în care mușchii sunt relaxați, centrul de greutate al corpului este plasat egal pe ambele picioare, astfel încât, stând în poziție verticală, cu spatele drept, privirea înainte și umerii trași lejer în spate, să îi permitem zonei pieptului (numită **cutie toracică**) să reacționeze natural în contact cu aerul inspirat pe nas și expirat pe gură.

Rolf Undsæt Løvland
(n. 1955)

Compozitor, textier, aranjour și pianist norvegian

Dicționar**impostăție**

pregătire, antrenare a vocii pentru interpretare

Audiții

- Georg Friedrich Händel, *Son nata a lagrimar* (*Cornelia și Sesto* din opera *Giulio Cesare*)
- Christina Aguilera, *The Voice Within*
- Iron Maiden, *Run To the Hills*
- Depeche Mode, *Walking In My Shoes*
- Queen, *Somebody to Love*
- Dimash Kudaibergen, *SOS d'un terrien en détresse*
- Dimash Kudaibergen, *The Diva Dance* din filmul *The Fifth Element*

Portofoliu

Ascultă duetul Nathalie Stutzmann (*contra alto*) și Philippe Jaroussky (*contratenor*) – *Son nata a lagrimar* (*Cornelia și Sesto* din opera *Giulio Cesare* de Georg Friedrich Händel) –, apoi caută mai multe informații despre emisia vocală specifică **barocului muzical**.

Elemente de tehnică instrumentală

Emisie și controlul respirației, acuratețea intonației, diferențieri timbrale și dinamice, precizie ritmică



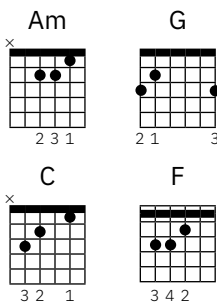
Flaut drept bas, tenor, alto și sopran

Știi că?



Una dintre personalitățile istorice atrase de flautul drept a fost regele Henric al VIII-lea al Angliei (1491-1547). Compozițiile sale au fost dedicate celebrării logodnei cu Anne Boleyn, soție și regină.

- Pentru a acompania un cântec la chitară, ne putem ajuta de notarea acordurilor pe tabulaturi.



Dicționar



muștiuc

piesă detașabilă prin care se suflă și care este întâlnită la instrumentele de suflat

fildeș

substanță de culoare albă din care sunt alcătuiți colții elefanților

ambușură

parte a unui instrument muzical de suflat prin care se suflă aerul cu gura



Observ

La dans (după Tennessee Waltz)



Aranjament după Redd Stewart și Pee Wee King
Adaptare versuri în limba română: Mirela-Larisa Matei

C **Am** **F**

Te-am vă - zut la dans a - sea - ră - Bun pri - e - ten ce e - rai - Ca un
fa - ta - mea fru - moa - să - Te - a pri - vit în - ochi a - dânc - Și - a ple -

1. Am **G**

fra - te la ti - ne - am ve - nit - În - să

2. Am **G** **C**

- cat, pă - șind a - le - ne, cu tin - ne - n gând.



Recapitulez

- Pentru a cânta la *blockflöte*, degetele mari sunt plasate pe fața anterioară, cu degetul mâinii stângi acoperind orificiul, în timp ce degetul mâinii drepte stă relaxat la baza instrumentului.

Do	Re	Mi	Fa	Sol	La	Si	Do
C	D	E	F	G	A	B	C

- Chitara este un instrument muzical cu coarde ciupite. Vibrația sunetului, produs prin ciupirea coardelor, este preluată de cutia de rezonanță prin intermediul rozetei. Apăsând cu degetele pe coarde, în dreptul tastelor de pe grif, se formează sunete cu înălțimi care urcă din semiton în semiton.



Descopăr

Unele dintre cele mai vechi instrumente de suflat sunt cele din familia flautului, datând din epoca neolitică și aflându-se într-un continuu proces de evoluție. În perioada renesanțistă, flautul drept era fabricat din lemn, orificiile sale permițând, prin acoperirea lor totală sau parțială, emiterea unor sunete plăcute, calde.

În secolul al XVII-lea, evoluția instrumentelor baroce include și flautul drept. Corpul acestuia crește, păstrând forma alungită, însă orificiile sunt mai mici și mai dese, sunetul său devenind astfel mai luminos și intrând în competiție directă cu vocea umană. Flautul drept se întâlnește astăzi în varianta soprano, alto, tenor și bas.

Instrumentul este compus din mai multe piese: **capul** (compus din muștiuc/ambușură, canal de aer și cant) și **tub** (șapte orificii pe față și unul pe spate). Sunetul este produs prin suflarea unei coloane de aer în corpul instrumentului prin **muștiuc**. Aerul intrat astfel în corpul instrumentului produce vibrații pe care urechea le percepe drept sunete. Acoperind orificiile, coloana de aer este secționată asemenea unei coarde și produce sunete de înălțimi diferite.



Aplic



1. Cântă scara cromatică, urmărind cu atenție pozițiile degetelor în formarea sunetelor. Punctul mic din partea superioară reprezintă orificiul de pe fața anterioară a instrumentului. Pentru a cânta notele la octava superioară, diafragma trebuie să fie încordată și sunetele proiectate asemenea vocii de cap.

Do Do#/ Reb Re Re#/Mib Mi Fa Fa#/ Solb Sol Sol#/Lab La La#/Sib Si Do
C C#/ Db D D#/Eb E F F#/ Gb G G#/Ab A A#/Ab B C

2. Descifrează, cu ajutorul flautului drept, linia melodică a cântecului *La dans*, apoi învață melodia respectând etapele de învățare a unui cântec. Acompaniază-te atunci când cânti vocal, folosind acordurile prezentate în tabulaturi.
3. Interpretează *What Child Is This*, creație muzicală anonimă, din repertoriul muzicii renaștentiste engleze, atribuită lui Henric al VIII-lea. După ce ți-ai însușit partitura, roagă un coleg/o colegă să te acompanieze cu tamburina și chitara. Învațați melodia, respectând etapele de învățare a unui cântec.

What Child Is This



Cântec tradițional de Crăciun

Adaptare în limba română: Mirela-Larisa Matei

What Child is this, who laid to rest, On Ma-ry's lap is sleep - ing? Whom
Co - pil se-nin te-ai o - dih-nit, În bra-țe Mai - ca te-a ți-nut. Iar
an-gels greet with an-thems sweet, While shep-herds watch are keep - ing?
În - ge - rii cu flori ve - nind Păs - tori a - su-pră-ți ve - ghind.
This, this is Christ, the King, When shep-herd guard and an - gels sing.
Tu Ești I - i - sus al meu Tu, blând co - pil, ne-ai mân - tu - it,
Haste, haste to bring Him laud, The Babe, the Son of Ma - ry!
As - tăzi cân - tăm în cor I - i - sus fii bi - ne-ve - nit!

Rețin



De formă tubulară și fabricat inițial din fildeș, flautul drept este unul dintre cele mai vechi instrumente de suflat atestate istoric. În perioada renaștentistă primește denumirea de *blockflöte*, iar materialul lemnos din care este fabricat începând cu secolul al XVI-lea îi oferă un timbru nou, mai cald. Flautul drept este considerat strămoșul flautului modern.

Știi că?



În a doua jumătate a secolului al XVIII-lea, interesul pentru sonoritatea **flautului vertical** crește. Compozitorii îi dedică un număr mare de lucrări. Formei inițiale i se va adăuga încă o secțiune, pentru a emite sunete cromatiche (cu alterații).

Audiții



- Phoenix, *Mugur de fluier și Strunga*
- Dan Andrei Aldea, *Om bun*
- Patrick Denecker, Guy Penson, *Scarborough Fair* (Simon & Garfunkel)
- Henric al VIII-lea, *If Love Now Reynyd*

Portofoliu



Documentează-te și realizează, în scris, o prezentare comparativă (asemănări/deosebiri) despre rolul flautului drept și al chitara în muzica folk, în muzica renaștentistă și în cea barocă.



Boomwhackers sunt instrumente de percuție sub forma unor tuburi de plastic ușoare, goale, codate pe culori, reglate pe o anumită înălțime muzicală, în funcție de lungimea acestora. Cu ajutorul lor se realizează jocuri ritmice, pentru a acompania cântece și pentru a improviza, în cadrul activităților muzicale.

Dicționar



ison

semn grafic din notația psaltică

canon

cântare bisericească, glas; regulă; pedeapsă, suferință; tipic; instrument muzical oriental; literă de tipar

ostinato

revenirea unui motiv melodic sau ritmic, însoțit de fiecare dată de alte motive

Știi că?



MAURICE RAVEL
(1875-1937)

Cea mai cunoscută lucrare ce are la bază un ostinato este *Bolero* a lui Maurice Ravel (1875-1937), compozitor francez impresionist. Alte lucrări reprezentative: *Ora spaniolă* (opera buffa într-un act), *Concert în Re Major pentru mâna stângă*, *Concert pentru pian și orchestră în Sol Major*, *suita Șeherezada*, *rapsodia Tzigane* etc.

Conceperea unor aranjamente/acompaniamente ritmice/melodice pentru anumite cântece/audiții muzicale



Observ

Canoe Song (Cântec de canoe)



Melodie tradițională canadiană

Canon Adaptare versuri în limba română și aranjament muzical: Mirela-Larisa Matei

1. 2.

My pad - dle's keen and bright, flash - ing with sil - ver,
Cu vâs - la de ar - gint, Scli - pind în soa - re,

Fol - low the wild goose flight. Dip, dip and swing.
Ur - mez al găș - tei zbor, Hai, hai, la drum!



Recapitulez

Unisonul reprezintă cântarea în colectiv pe o singură voce.

Cântarea responsorială presupune ca, atunci când un solist începe să cânte, corul să îi răspundă cu un refren sau cu o altă formulă ritmico-melodică.

Isonul este un sunet care însoțește melodia. Acest procedeu este specific muzicii bizantine. Termenul mai denumește și un semn grafic din notația psaltică.

Cântarea în **canon** este un procedeu prin care o voce imită materialul ritmico-melodic expus de cealaltă voce.

Ostinato este un procedeu muzical prin care un motiv sau o frază muzicală se repetă constant.



Descopăr

Aranjamentul muzical presupune prelucrarea unei melodii astfel încât să poată fi cântată de un instrument, un tip de voce sau un ansamblu. Se ține cont de registrul vocii, al instrumentului sau al ansamblului, precum și de posibilitățile tehnice.

Acompaniamentul se referă la însoțirea unei melodii de bază cu altă melodie, în armonie cu cea dintâi, cântată vocal sau instrumental. Acompaniamentul poate fi armonic, melodic, ritmic sau ritmico-melodic.

Dialogul antifonic constă în repartizarea antifonică, fragmentată pe două planuri, a cântecului dat.

Contrapunctarea se referă la crearea unei melodii cu rol subordonat. Aceasta poate fi de mai multe tipuri, de exemplu: ostinată – se obține prin ritmarea isonului; în mixturi – cântarea

în intervale paralele (terță, cvartă, cvintă, sextă, octavă); heterofonică – se obține prin imitație, dând impresia unei scriituri în care o voce se îngână pe alta etc.

Uneori, contrapunctarea transformă melodia într-un joc muzical ori într-un scenariu în care apar intervenții extramuzicale cu sunete ambientale, zgomote integrate cântării (bătăi din palme, bătăi din picior, jucării zgomotoase, instrumente de percuție convenționale și neconvenționale, inserții recitative pe sunete nedeterminate).



Rețin

Aranjamentul constă în prelucrarea unei melodii pentru a fi accesibilă unei voci, unui instrument sau unui ansamblu. Acompaniamentul se referă la planul sonor ce însoțește melodia de bază.



Aplic

- Învăță melodia *Canoe Song*, respectând etapele de învățare a unui cântec.
 - Identifică tipul de aranjament/acompaniament folosit.
 - Acompaniază ritmic cu *boomwhackers* (tuburi muzicale), elemente de percuție corporală sau instrumente de percuție convenționale și neconvenționale. Folosește acompaniamentul din partitură sau creează tu un acompaniament.
 - Acompaniază armonic cu chitara sau cu pianul, conform partiturii.
- Audiază *Lacrimosa* de W.A. Mozart și *Lacrymosa* interpretată de Evanescence.
 - Comentează tipul de aranjament/acompaniament pentru fiecare dintre lucrări.
 - Precizează trăirile și sentimentele transmise de fiecare dintre cele două audiții.
 - Se schimbă conținutul ideatic al unei lucrări în funcție de aranjamentul/acompaniamentul folosit? Argumentează-ți răspunsul.
- Interpretează cântecul *Liliană fată dalbă* și precizează tipul de aranjament/acompaniament folosit.

Liliană fată dalbă

Prelucrare de Vasile Spătăreanu după Béla Bartók

Versuri populare

Di - mi - nea - ță mă scu - lai... Li - li - a - nă fa - tă dal - bă

(bătăi din palme)

Di - mi - nea - ță mă scu - lai (bătăi din palme)

Și pe fa - ță mă spă - lai...

Li - li - a - nă fa - tă dal - bă Și pe fa - ță mă spă - lai.

Știi că?



- Lacrimosa* este cea mai cunoscută parte a *Recviemului în re minor* (KV 626) compus de Wolfgang Amadeus Mozart în anul 1791.
- Lacrymosa* este o piesă interpretată de trupa Evanescence, inspirată de renumita creație mozartiană.



VASILE SPĂTĂRELU (1938-2005)

Compozitor român, profesor la Universitatea de Arte „George Enescu” din Iași, ale cărui compoziții vizează domeniul scenic, simfonic, cameral, coral și vocal.

Audiții



- Maurice Ravel, *Bolero*
- Nicu Alifantis, *Ce bine că ești*
- Emeric Imre, *Nebun de alb*
- Michael Jackson, *Heal the World*
- Iosif Ivanovici, *Valurile Dunării*
- W.A. Mozart, *Lacrimosa*
- Evanescence, *Lacrymosa*

Portofoliu



Realizează, din materiale reciclabile, instrumente de percuție neconvenționale. Poți folosi ambalaje foșnitoare, cutii de alune, sticle de plastic umplute cu pietricele sau cu orez, linguri etc. Acompaniază cântecele de la rubrica *Audiții*, folosind instrumentele create de tine.

Gesturi dirijorale

Tactarea măsurii, pregătirea intrărilor, urmărirea intrărilor succesive, închideri, diferențe dinamice și agogice



Observ

„Dirijorul unei orchestre nu scoate niciun sunet. Puterea sa vine din a-i determina pe ceilalți să fie puternici.”

Benjamin Zander, dirijor britanic (n. 1939), director muzical al Orchestrei Filarmonice din Boston

GEORGE COȘBUC (1866-1918)

A fost un foarte apreciat poet, critic literar, scriitor, publicist și traducător român transilvănean. Multe dintre poeziile sale se regăsesc în manualele școlare.

Știi că?



- **Herbert von Karajan** (1908-1989) a fost primul dirijor implicat activ în construirea uneia dintre cele mai moderne săli de concert, concepută pe principiile acustice existente în Antichitate.



- În perioada barocului muzical, cel delegat să conducă orchestra era fie concertmaistrul (violinistul de la primul pupitru), fie chiar solistul. Această situație o întâlnim și la unele ansambluri muzicale contemporane (de exemplu, Orchestre de Chambre de Lausanne, Accademia Bizantina, Hespèrion XXI, Academy of Saint Martin in the Fields etc.).



Gest dirijoral pentru crescendo



Gest dirijoral pentru decrescendo



Gest dirijoral de închidere

Zile de toamnă

Muzica: Mirela-Larisa Matei; Versuri: George Coșbuc

Allegro *f*

Ieri ve - deam pe lun - că flori... Mân - dri flu - turi zbu - ră - tori,
Și ve - deam zbu - rând al - bi - ne. Ieri e - ra și cald, și bi - ne.

p

Azi e frig, și nori, și vânt, Frun - ze - le cad la pă - mânt,
Flo - ri - le stau su - pă - ra - te, Veș - te - jesc de bru - mă toa - te.

Andante *mf*

Ieri e - ra fru - mos pe - a - fa - ră
Azi e toam - nă pe pă - mânt

1. *mp* 2. *p*

Ca - n - tr - o cal - dă zi de va - ră.
Vre - me rea și ba - te vânt.



Recapitulez

Gesturile dirijorale sunt executate de dirijor, cu scopul de a conduce muzical un ansamblu. Acestea depind de măsura în care este scrisă piesa, de tempo, de nuanțe, dar și de intențiile interpretative ale dirijorului.

Măsura	Măsura de două pătrimi	Măsura de trei pătrimi	Măsura de patru pătrimi
Tactarea	<p>Mâna stângă Mâna dreaptă</p>	<p>Mâna stângă Mâna dreaptă</p>	<p>Mâna stângă Mâna dreaptă</p>



Descopăr

Gesturile dirijorale sunt executate cu ajutorul unei baghete dirijorale, în cazul dirijorului de orchestră, sau doar cu mâinile, în cazul dirijorului de cor. Mâinile desenează în aer măsura, înălțându-se pentru a solicita un *crescendo* orchestrei sau coborând pentru a semnaliza un *decrescendo*.

Intrările sunt marcate printr-o mișcare energetică executată în direcția timpului măsurii, anterior momentului în care începe să cânte un muzician/un ansamblu, numită *auf-takt*. Acesta din urmă este însoțit de mișcări asociate, precum: gest de invitație cu mâna întinsă și palma deschisă în plan vertical, expresii ale feței. Închiderile se execută efectuând mișcări spre interior (pentru finalurile de frază) sau spre exterior (pentru finalul lucrării muzicale) sau prin strângerea mâinii ori doar a degetelor.

Dirijorul stă în fața ansamblului, păstrând contactul vizual cu instrumentul său colectiv: ansamblul orchestral sau corul. Platforma înălțată față de nivelul scenei, pe care stă dirijorul de orchestră, se numește **podium**.



Rețin

Cu un singur gest, dirijorul aduce împreună toți membrii orchestrei, fixează tempoul, marchează prin gesturi de invitație intrările instrumentelor care execută momente solistice și construiește frazele muzicale, urmărește planul dinamic (intensitatea) și agogic (tempoul) și pregătește finalul, printr-un limbaj gestual pe care orchestra îl decodifică și căruia îi răspunde necondiționat.



Aplic

1. Urmărește gesturile de invitație, conducerea frazei muzicale, dirijarea planului dinamic și agogic, precum și comunicarea nonverbală a dirijorilor în lucrările inserate la rubrica *Audiții*.
2. Învăță, alături de colegii tăi de clasă, melodia *Zile de toamnă*, pe versurile lui George Coșbuc, respectând etapele de învățare a unui cântec. Dirijează-i pe colegii tăi. Acordă atenție figurilor de tact, schimbării din măsură în portativele doi și trei, tempoului și nuanțelor potrivite pentru interpretarea piesei. Folosește gesturi asociate pentru a-i determina pe colegii tăi să cânte conform mesajului versurilor.
3. Audiază cu atenție *Lacrimosa* din „*Requiemul*” compus de Wolfgang Amadeus Mozart, apoi reia audiția, urmărește succesiunea accentelor și execută mișcările dirijorale adecvate muzicii (figura de tact a măsurii de patru timpi).
4. Profesorul numește pe rând câte 3-5 elevi care vor veni în fața clasei pentru a-i dirija pe ceilalți colegi, urmărind construcția frazelor de la debut la închideri.

Lacrimosa



Muzica: Wolfgang Amadeus Mozart

La - cri - mo - sa di - es il - la
 Zi - ua a - ce - ea pli - nă de la - crimi

Qua re-sur - get ex - fa - vil - la Ju - di - cand - dus
 Când să - ra - cul va - fi ier - tat și Vi - no - va - tul

ho - mo re - us Hu - ic er - go par - ce De - us
 ju - de - cat Cru - ță - l, Doam - ne! Cru - ță - l, Doam - ne!

Pi - e Je - su Je - su Do - mi - ne.
 Mi - lă, Doam - ne Ii - su - se Hris - toa - se!



Portofoliu

Urmărește documentarul realizat de Marilena Rotaru, dedicat marelui dirijor Sergiu Celibidache (1912-1996), în seria „Memoria exilului românesc”. Scrie un eseu în care să prezinți două aspecte care te-au impresionat cel mai mult din viața cunoscutului dirijor român.

CLAUDIO ABBADO (1933-2014)

Dirijor emblematic pentru secolul XX, fondator al EUYO (Orchestra de Tineret a Uniunii Europene), al ansamblului Mahler Chamber Orchestra și cofondator, alături de José Antonio Abreu, al programului social de educație muzicală națională, El Sistema.

DANIEL BARENBOIM (n. 1942)

Pianist și dirijor al Operei din Berlin, fondator al West-Eastern Divan Orchestra, ansamblu simfonic care are ca scop promovarea mottoului „Egali în fața muzicii”.

Audiții



- Johannes Brahms: *Simfonia Nr. 1* op. 68 în do minor, dirijor Herbert von Karajan, Orchestra Filarmonică din Berlin
- Wolfgang Amadeus Mozart: *Requiem/Lacrimosa*, dirijor Claudio Abbado, Lucerne Festival Orchestra & Cor
- Ludwig van Beethoven: *Concertul pentru pian și orchestră nr. 5* în Mi Major op. 73, dirijor și solist Daniel Barenboim, Orchestra Staatskapelle din Berlin

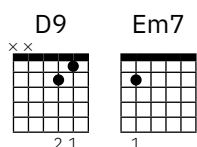
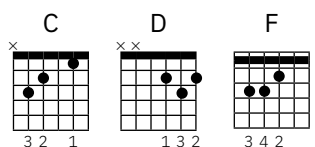
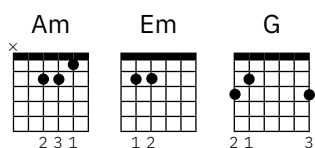
Dezbateri



Clasa voastră intenționează să ofere trofeul pentru „Cel mai bun dirijor român”. Alcătuiți șase grupe de lucru. Fiecare grupă se va documenta despre cariera și viața unuia dintre următorii dirijori români: George Georgescu, George Enescu, Sergiu Celibidache, Horia Andreescu, Cristian Mandeal, Cristian Măcelaru. Apoi se va organiza o dezbatere, în urma căreia va fi considerată câștigătoare echipa care a adus cele mai convingătoare argumente, pentru ca dirijorul susținut de aceasta să câștige trofeul.



Simon & Garfunkel



Ascultă *Scarborough Fair* de Simon & Garfunkel.

Scarborough Fair

Simon & Garfunkel

Am Em G Am C Am

Are you go-ing to Scar-bor-ough Fair? Pars-ley, sage, rose-
De vei mer-ge la Scar-bo-rough azi, Ier-buri tu de

D Em F C D9

mar - y and thyme Re - mem - ber me to one who lives
vei cum-pă - ra, Să nu mă uiți, de ea-ți va vor -

G Am G Em7 Am

there, for once she was a true love of mine.
bi, Să-i spui că ea e dra - gos - tea mea!

1. Descifrează melodia cu ajutorul flautului drept.
2. Învăță piesa, respectând etapele de învățare a unui cântec.
3. Acompaniază-te cu ajutorul chitarei în timp ce cânti vocal.
4. Profesorul formează un ansamblu instrumental astfel: doi elevi interpretează melodia vocal, alți doi elevi interpretează cu flautul drept, un elev execută un ritm adecvat la un instrument de percuție, un grup de patru elevi acompaniază la chitară/pian, iar un elev va fi desemnat să fie dirijorul grupului vocal-instrumental.
5. **Autoevaluare.** Filmați-vă și analizați-vă interpretarea. Ce v-a plăcut și ce considerați că ar trebui îmbunătățit astfel încât momentul să fie reprezentat cu ocazia primei manifestări artistice din școală?

Evaluare

PUNCTAJ:

- 1 10 puncte
- 2 10 puncte
- 3 10 puncte
- 4 10 puncte
- 5 20 puncte
- 6 10 puncte
- 7 10 puncte
- 8 10 puncte

Din oficiu: 10 puncte
Total: 100 de puncte

AUTOEVALUARE

- Am înțeles ...
- Nu am înțeles ...
- Aș fi înțeles mai bine, dacă ...

1. Enumeră cel puțin două tipuri de emisii vocale.
De exemplu: *emisii vocale de cap*
2. Emisia vocii de cap mai poartă denumirea de ..., atunci când este utilizată de către o voce masculină.
3. Corelează noțiunile din coloana din stânga cu descrierea acestora din coloana din dreapta, după modelul dat.

<ol style="list-style-type: none"> a. toba b. <i>blockflöte</i> c. chitara 	<ol style="list-style-type: none"> 1. instrument cu coarde ciupite 2. instrument de percuție 3. instrument de suflat
---	---
4. Cui îi este atribuită melodia cântecului *What Child Is This?* Încercuiește răspunsul corect.
 - a. Henric al VIII-lea;
 - b. Simon & Garfunkel;
 - c. Arnold Dolmetsch.
5. Care este diferența dintre aranjamentul și acompaniamentul muzical?
6. De câte feluri poate fi contrapunctarea? Care sunt acestea?
De exemplu: *contrapunctarea ostinată*
7. Care este parcursul vizual al brațelor într-un pasaj de creștere a intensității muzicale?
8. Cine dirijează cu ajutorul baghetei dirijorale? Încercuiește litera corespunzătoare răspunsului corect.
 - a. dirijorul de cor;
 - b. dirijorul de orchestră.